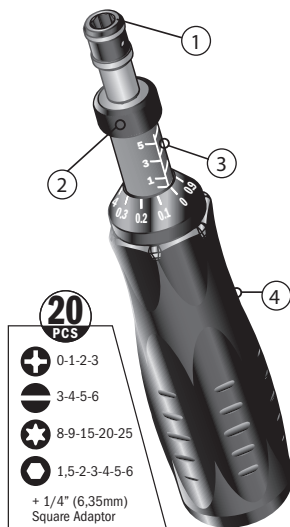


**Momentový šroubovák,
1-6 Nm sada
Momentový skrutkovač,
1-6 Nm sada
Nyomaték csavarhúzó,
1-6 Nm készlet**

Návod k obsluze CZ
Návod na obsluhu SK
Kezelési útmutató HU



Převodní tabulka
Prevedná tabulka
Átváltási táblázat

Z	Do	Násobit
Z	Do	Násobit'
Nak nek	Nak nek	Szorzás
ozf-in	lbf-in	0,0625
lbf-in	ozf-in	16
lbf-in	kgf-cm	1,1519
lbf-in	lbf-ft	0,083333
lbf-in	kgf-m	0,011519
lbf-in	N-m	0,1130
lbf-in	dN-m	1,130
lbf-ft	N-m	1,356
lbf-ft	kgf-m	0,1382
lbf-ft	lbf-in	12
N-m	dN-m	10
N-m	kgf-cm	10,20
N-m	kgf-m	0,10197
N-m	lbf-in	8,8507
N-m	lbf-ft	0,73756
dN-m	lbf-in	0,885
dN-m	N-m	0,100
kgf-cm	lbf-in	0,8681
kgf-cm	N-m	0,09807
kgf-m	lbf-ft	7,233
kgf-m	N-m	9,807

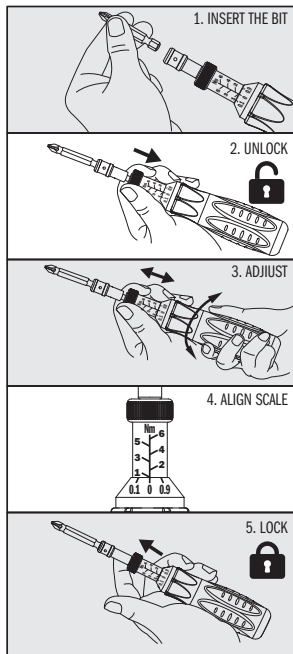
Šroub	Nm
Skrutka	Nm
Csavar	Nm
M 2,5	1,0 Nm
M 3	1,2 Nm
1/8"	1,4 Nm
M 3,5	1,8 Nm
M 4	2,7 Nm
M 5	5,3 Nm

Doporučený
uťahovací šroub*
* Doporučený
uťahovací moment pro
CMT šrouby

Odporučaný
uťahovací skrutka *
* Doporučený
uťahovací moment
pre CMT skrutky

Ajánlott meghúzási
csavar *
* Javasolt meghúzási
nyomaték a CMT
csavarokhoz

Pracovní postup
Pracovný postup
Munkafolyamat



CZ

1. Vložte bit
2. Odemkněte
3. Nastavte
4. Zarovnejte přesně se stupnicí
5. Zamkněte

SK

1. Vložte bit
2. Odomknite
3. Nastavte
4. Zarovnajte presne so stupnicou
5. Zamknite

HU

1. Helyezze be a darabot
2. Nyisd ki
3. Állítsa be
4. Pontosan igazítsa be a skálát
5. Zár

Popis

- 1 - držák bitů
 - 2 - Zamykání/odemykání momentové hlavice
 - 3 - Stupnice utahovacího momentu
 - 4 - Rukojeť
- Square Adaptor - čtyřhranný adaptér

Kalibrace

Každý momentový šroubovák je kalibrován dle norem DIN ISO 6789 & ASME B107.300-2010 a je certifikován dle specifikace přesnosti uvedené v normách DIN ISO 6789 a ASME B107.300-2010.

Technické podrobnosti

Rozsah utahovacího momentu:	1~6 Nm
Rozlišení:	0,1 Nm
Přesnost:	±6 %
Délka:	195 mm
Hmotnost:	335 g
Automatické rychlé uvolnění, slyšitelné a hmatatelné cvaknutí při dosažení vybraného utahovacího momentu.	
Automatické vynulování po 90°	
Pravoruké provedení	

Doporučení

Vysoká přesnost může způsobovat potíže při vložení nebo vyjmutí bitu. Pro jednodušší vložení nebo vyjmutí použijte kleště. Používejte rukavice. Při kalibraci se vždy dívejte na stupnici kroutícího momentu přímo (ne pod úhlem), abyste se vyhnuli kalibračním chybám. Vždy používejte momentový šroubovák vertikálně na rovném pracovním povrchu. Zabráňte tím bočnímu zatížení a nepřesnostem.

Péče a údržba

1. Momentový šroubovák je přesný nástroj a musí být pečlivě uskladněn.
2. Momentový šroubovák musí být skladován v ochranném obalu, v čistém a suchém prostředí. Skladujte mimo vlhkost.
3. Momentový šroubovák není potřeba mazat a neměl by být olejován. Jediná výjimka je ráčnová hlava, která může být podle potřeby namazána.
4. Momentový šroubovák je přesný měřicí nástroj. Kalibrace musí být vykonávána pravidelně, aby byla zajištěna přesnost. Doporučujeme kalibrovat alespoň každých 12 měsíců nebo častěji podle potřeby. Vyhledejte pomoc od kvalifikovaných odborníků.
5. Nikdy nerozebírejte momentový šroubovák sami. Pokud je potřeba momentový šroubovák rozmontovat nebo opravit, vyhledejte pomoc od

kvalifikovaných odborníků. Nesprávný postup při demontáži momentového šroubováku může způsobit vážné zranění nebo poškození.

Bezpečnostní instrukce

VAROVÁNÍ

Používání poškozeného momentového šroubováku, ořechu, nástavců a příslušenství může způsobit zranění.

Nepoužívejte momentový šroubovák jako kladivo.

Špatná kalibrace momentového šroubováku může způsobit poškození nástroje nebo jeho částí.

Nepoužívejte nástavce na rukojeť, můžete poškodit momentový šroubovák.

Vždy používejte rukavice při vložení a vyjmutí bitu.

Vždy používejte ochranu očí a rukavice při používání momentového šroubováku.

Může nastat zranění z elektrického šoku

Rukojeť není izolovaná, nepoužívejte na elektrické nebo vysokonapěťové obvody.

Popis

- 1 - držiak bitov
 - 2 - Zamykanie/odomykanie momentovej hlavice
 - 3 - Stupnica ťahovacieho momentu
 - 4 - Rukoväť
- Square Adaptor - štvorhranný adaptér

Kalibrácia

Každý momentový skrutkovač je kalibrováný podľa noriem DIN ISO 6789 & ASME B107.300-2010 a je certifikovaný podľa špecifikácie presnosti uvedenej v normách DIN ISO 6789 a ASME B107.300-2010.

Technické podrobnosti

Rozsah ťahovacieho momentu:	1~6 Nm
Rozlíšenie:	0,1 Nm
Presnosť:	±6 %
Dĺžka:	195 mm
Hmotnosť:	335 g
Automatické rýchle uvoľnenie, počutelné a hmatateľné cvaknutie pri dosiahnutí vybraného ťahovacieho momentu.	
Automatické vynulovanie po 90°	
Pravoruké prevedenie	

Odporúčanie

Vysoká presnosť môže spôsobovať ťažkosti pri vložení alebo vyňatí bitu. Pre jednoduchšie vloženie alebo vyňatie použite kliešte. Používajte rukavice. Pri kalibrácii sa vždy dívajte na stupnici krútiaceho momentu priamo (nie pod uhlom), aby ste sa vyhli kalibračným chybám. Vždy používajte momentový skrutkovač vertikálne na rovnom pracovnom povrchu. Zabráňte tým bočnému zaťaženiu a nepresnostiam.

Starostlivosť a údržba

1. Momentový skrutkovač je presný nástroj a musí byť dôkladne uskladnený.
2. Momentový skrutkovač musí byť uskladnený v ochrannom obale, v čistom a suchom prostredí. Skladujte mimo vlhkosť.
3. Momentový skrutkovač nie je potrebné mazať a nemá byť olejovaný. Jediná výnimka je račňová hlava, ktorá môže byť podľa potreby namazaná.
4. Momentový skrutkovač je presný merací nástroj. Kalibrácia musí byť vykonávaná pravidelne, aby bola zaistená presnosť. Odporúčame kalibrovať aspoň každých 12 mesiacov alebo častejšie podľa potreby. Vyhľadajte pomoc od kvalifikovaných odborníkov.
5. Nikdy nerozoberajte momentový skrutkovač sami. Ak je potreba momentový skrutkovač rozmontovať alebo opraviť, vyhľadajte pomoc od kvalifikovaných

odborníkov. Nesprávny postup pri demontáži momentového skrutkovača môže spôsobiť vážne zranenie alebo poškodenie.

Bezpečnostné inštrukcie**VAROVANIE**

Používanie poškodeného momentového skrutkovača, hlavice, nástavca a príslušenstva môže spôsobiť zranenie.

Nepoužívajte momentový skrutkovač ako kladivo. Nesprávna kalibrácia momentového skrutkovača môže spôsobiť poškodenie nástroja alebo jeho častí. Nepoužívajte nástavce na rukoväť, môžete poškodiť momentový skrutkovač.

Vždy používajte rukavice pri vložení a vyňatí bitu. Vždy používajte ochranu očí a rukavice pri používaní momentového skrutkovača.

Môže nastať zranenie z elektrického šoku Rukoväť nie je izolovaná, nepoužívajte ju na elektrické alebo vysokonapäťové obvody.

Ismertetés

- 1.- bit tartó
- 2.- A nyomaték fej zárása/ oldása
- 3.- Nyomaték skála
- 4.- Fogantyú

Kalibrálás

Mindegyik nyomaték csavarhúzó a DIN ISO 6789 & ASME B107.300-2010 szabványnak megfelelően van kalibrálva és a DIN ISO 6789 és ASME B107.300-2010 szabványokban megadott pontossági előírások szerint van tanúsítva.

Műszaki részletek

A meghúzási nyomaték tartománya:	1~6 Nm
Felbontás:	0,1 Nm
Pontosság:	± 6 %
Hossza:	195 mm
Tömege:	335 g.

Automatikus gyors kioldás, hallható és érezhető kattánás a beállított nyomaték elérésekor.
Automatikus nullázódás 90° után.
Jobbkezes kialakítás

Javaslat

A nagy pontosság problémákat okozhat bit behelyezésekor vagy eltávolításakor. Az egyszerű behelyezéshez illetve eltávolításhoz használjon fogót. Viseljen védőkesztyűt.
Kalibrálásakor mindig egyenesen nézzen a skálára (nem szög alatt), hogy ne ejtsen hibát.
A nyomaték csavarhúzót mindig függőlegesen tartva használja, sima felületen. Ezzel megakadályozza az oldalterhelést és a pontatlanságot.

Tisztítás és karbantartás

1. A nyomaték csavarhúzó pontos szerszám és ezért gondosan kell összeszerelni.
2. A nyomaték csavarhúzót védő csomagolásban és tiszta valamint száraz körülmények között tárolja. Nedvességtől védett helyen tárolja.
3. A nyomaték csavarhúzót nem kell kenni és nem kell, hogy olajjal legyen kezelve. Egy kivétel a racsnis fej, melyet szükségesség esetében meg kell kenni.
4. A nyomaték csavarhúzó pontos mérő szerszám. A pontosság biztosítása érdekében a kalibrálást rendszeresen kell végezni. A kalibrálás elvégzését minden 12 hónapban vagy gyakrabban javasoljuk. Szakképzett szakembertől kérjen segítséget.
5. A csavarhúzót sohasem szerelje szét. Ha szét kell szedni, vagy a csavarhúzó javítása szükséges, szakembertől kérjen segítséget. A nyomaték csavarhúzó helytelen szétszerelése súlyos sérülést vagy kárt okozhat.

Biztonsági előírás

FIGYELMEZTETÉS

A sérült nyomaték csavarhúzó, adapter, beállító és felszerelések használata sérülést okozhat.
A nyomaték csavarhúzót ne használja kalapácsként.
A rossz kalibrálás a nyomaték csavarhúzó szerszám vagy részeinek károsodását okozhatja.
Ne használjon fogantyú hosszabbítót, a csavarhúzó károsodását okozhatja.
A bit behelyezésekor illetve eltávolításakor viseljen kesztyűt.
Mindig viseljen védőszemüveget és kesztyűt a csavarhúzóval történő munkavégzés közben.
Elektromos sokkhatás történhet.
A fogantyú nem szigetelt, sohasem használja a csavarhúzót elektromos vagy magasfeszültségű áramkörökben.